



BOSCH

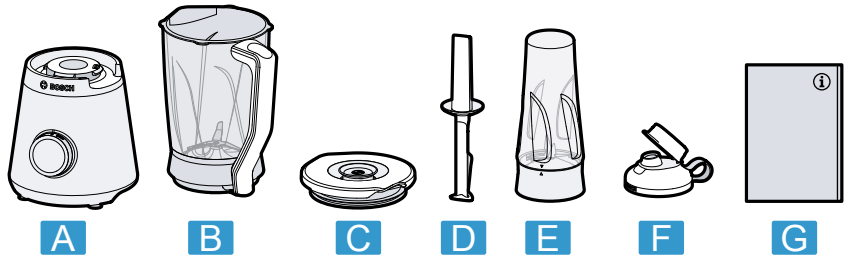


Register your
new device on
MyBosch now and
get free benefits:
[bosch-home.com/
welcome](https://bosch-home.com/welcome)

VitaPower Serie | 4

MMB617..

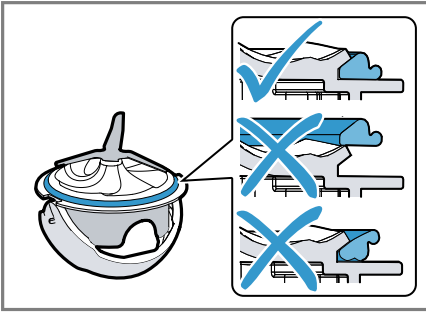
[de]	Gebrauchsanleitung	Standmixer	8
[en]	Information for Use	Blender	23
[fr]	Manuel d'utilisation	Blender	38
[it]	Manuale utente	Frullatore	54
[nl]	Gebruikershandleiding	Mixer	70
[da]	Betjeningsvejledning	Blender	86
[no]	Bruksanvisning	Blender	101
[sv]	Bruksanvisning	Blender	116
[fi]	Käyttöohje	Tehosekoitin	131
[es]	Manual de usuario	Batidora	146
[pt]	Manual do utilizador	Triturador	162
[el]	Εγχειρίδιο χρήστη	Μπλέντερ	178
[tr]	Kullanım kılavuzu	Mikser	195
[pl]	Instrukcja obsługi	Mikser	211
[uk]	Керівництво з експлуатації	Стационарний блендер	229
[ru]	Руководство пользователя	Миксер	245
[ar]	دليل المستخدم	خلاط	262



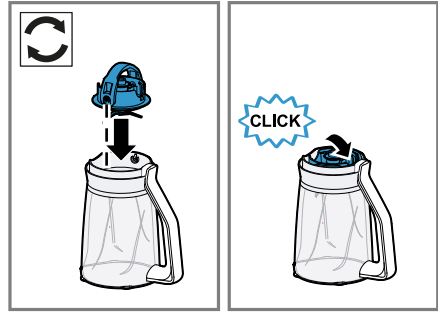
1



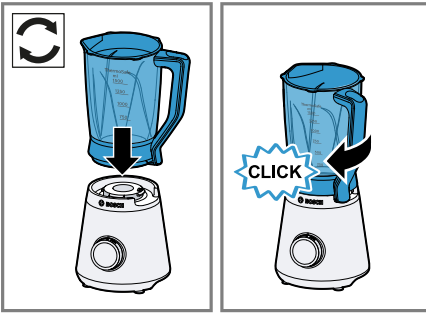
2



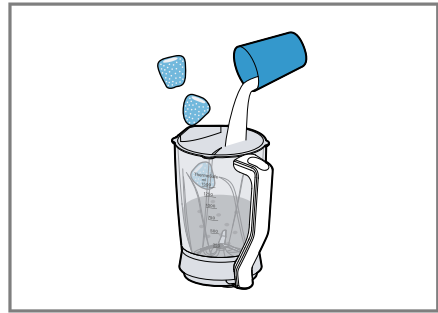
3



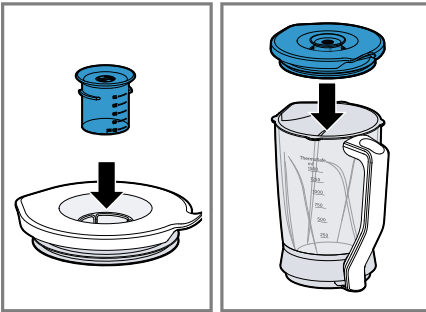
4



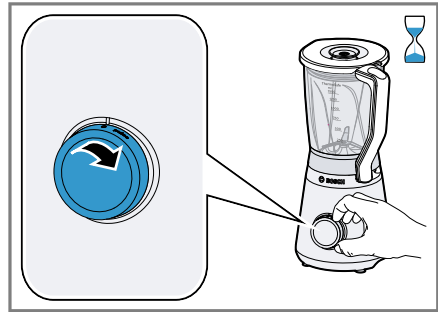
5



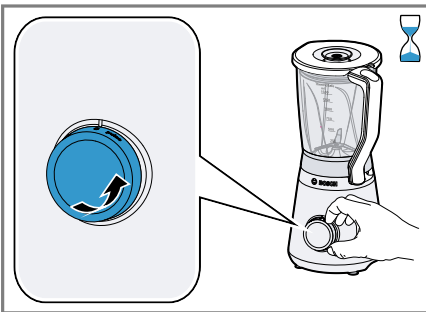
6



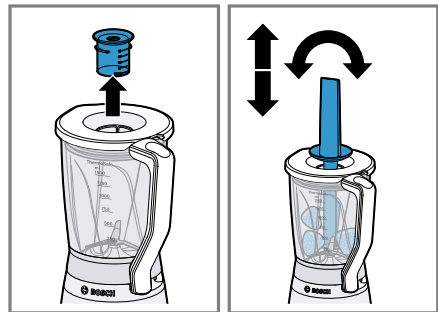
7



8



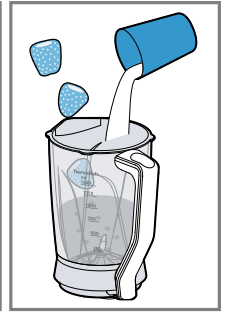
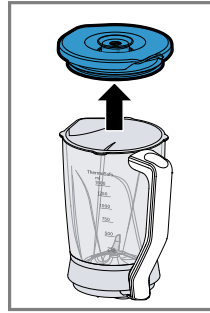
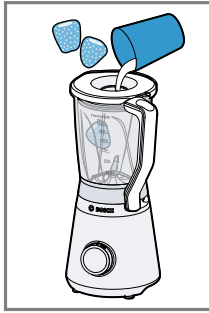
9



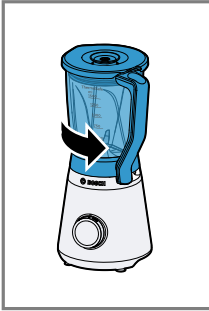
10



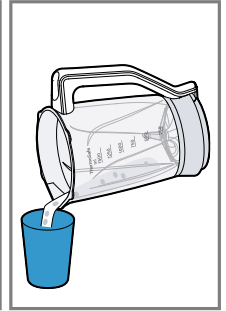
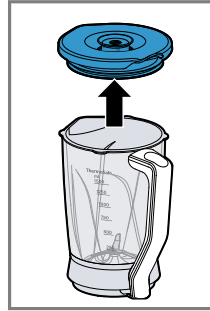
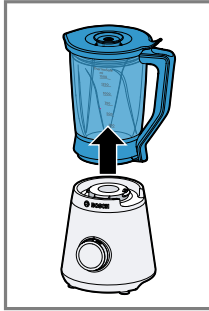
11



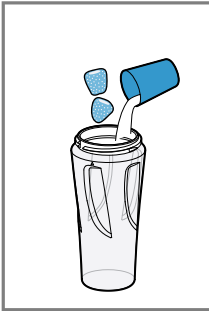
12



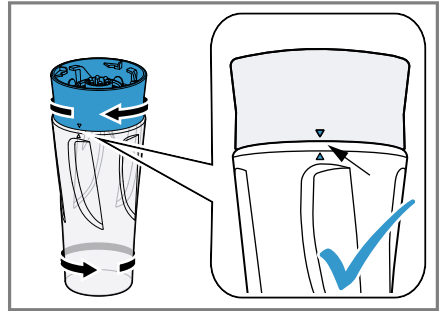
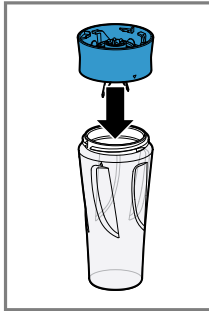
13



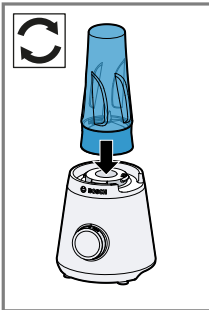
14



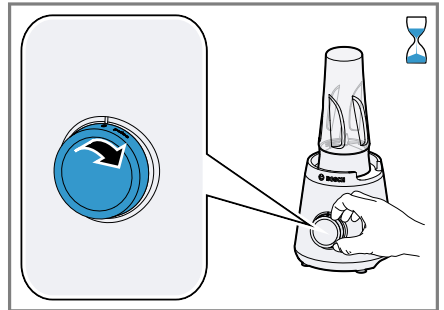
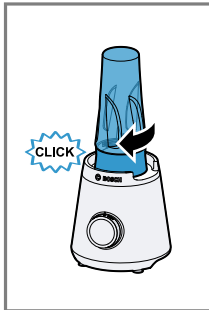
15



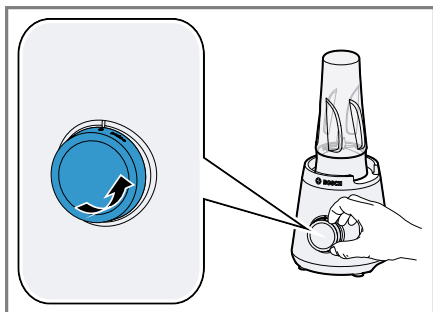
16



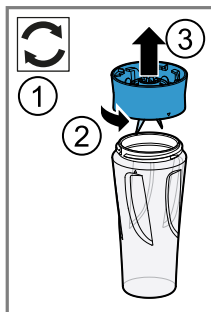
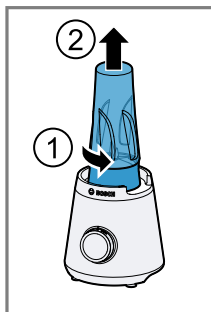
17



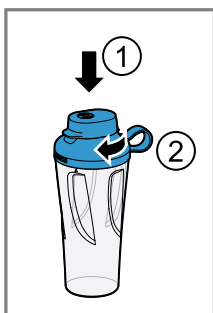
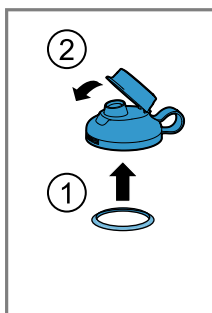
18



19



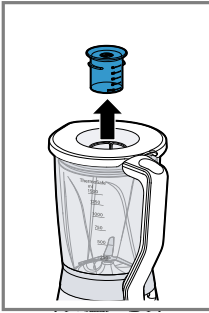
20



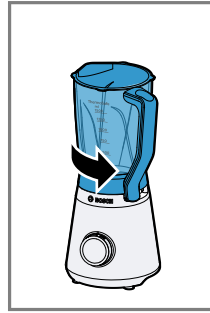
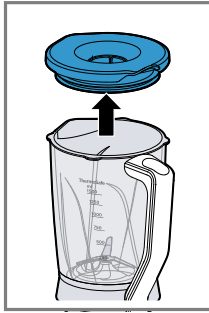
21

	✓			✓			✗
	✗			✓			✓
	✗			✓			✓

22



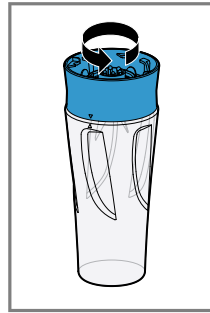
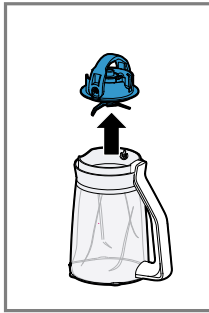
23



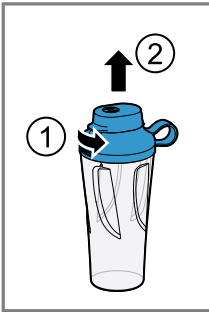
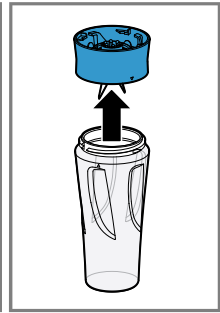
24



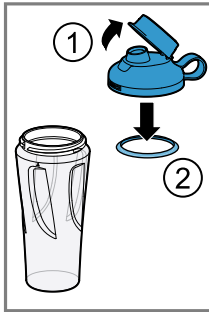
25



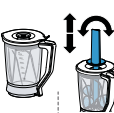


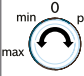


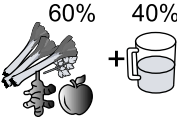



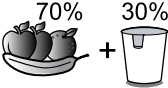



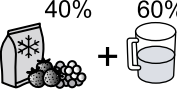







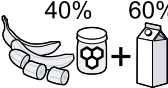





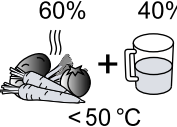







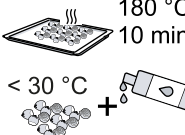



26



27



				 MIN-MAX		 MIN-MAX	
		✓	✓	✓	 300-1300  200-500	max 45-90 s 45-90 s	
		✓	✓	✓	 300-1300  200-500	max 45-90 s 45-90 s	
		✓	✓	✓	 300-1000  200-600	max 45-120 s 45-90 s	*
		✓	✓	✓	 300-1300  200-600	max 45-90 s 60-90 s	*
		✓	✓	✓	 300-1500  200-600	min 20-30 s 20-30 s	
		✓	✗	✗	300-1000	min 30-60 s	
		✓	✓	✓	 300-1000  200-600	max 45-90 s 45-60 s	*
		✓	✓	✗	300-1300	max 45-90 s	
		✓	✗	✗	5-10x10g	pulse 2-3x1 s	
		✗	✓	✗	400	max 120 s	*

Για περισσότερες πληροφορίες, ανατρέξτε στον ψηφιακό οδηγό χρήσης.



Πίνακας περιεχομένων

1 Ασφάλεια.....	179	7.5 Σπρώξιμο μέσα των τροφίμων.	187
1.1 Γενικές υποδείξεις	179	7.6 Συμπλήρωση των υλικών	187
1.2 Χρήση σύμφωνα με τον σκοπό προορισμού	179	7.7 Αδειασμα του δοχείου ανάμειξης	187
1.3 Περιορισμός ομάδας χρηστών	180	7.8 Επεξεργασία των τροφίμων με το δοχείο ανάμειξης To-Go.....	187
1.4 Υποδείξεις ασφαλείας.....	180	7.9 Κλείσιμο του δοχείου ανάμειξης To-Go.....	188
2 Αποφυγή των υλικών ζημιών..	183	8 Καθαρισμός και φροντίδα.....	188
3 Προστασία περιβάλλοντος και οικονομία	183	8.1 Καταλληλότητα για το πλυντήριο πιάτων	188
3.1 Απόσυρση συσκευασίας.....	183	8.2 Υλικά καθαρισμού	188
4 Αφαίρεση από τη συσκευασία και έλεγχος.....	183	8.3 Καθαρισμός της βασικής συσκευής	189
4.1 Αφαίρεση από τη συσκευασία της συσκευής και των εξαρτημάτων.....	183	8.4 Καθαρισμός του μίξερ.....	189
4.2 Υλικά παράδοσης	183	8.5 Καθαρισμός του δοχείου ανάμειξης To-Go και του ένθετου μαχαιριού To-Go.....	189
4.3 Τοποθέτηση της συσκευής.....	183	9 Συνταγές	190
5 Γνωριμία	184	9.1 Επισκόπηση συνταγών	190
5.1 Συσκευή.....	184	10 Αποκατάσταση βλαβών.....	191
5.2 Σύμβολα.....	184	11 Μεταφορά, αποθήκευση και απόσυρση	193
5.3 Περιστρεφόμενος διακόπτης..	184	11.1 Απόσυρση παλιάς συσκευής.....	193
5.4 Συστήματα ασφαλείας.....	184	12 Υπηρεσία εξυπηρέτησης πελατών	193
6 Πριν την πρώτη χρήση	185	12.1 Αριθμός προϊόντος (E-Nr.) και αριθμός κατασκευής (FD)	193
6.1 Καθαρισμός της συσκευής και των εξαρτημάτων.....	185		
7 Βασικός χειρισμός.....	185		
7.1 Μήκος καλωδίου.....	185		
7.2 Συστάσεις ταχύτητας.....	185		
7.3 Επεξεργασία των τροφίμων με το μίξερ.....	185		
7.4 Χρήση της στιγμιαίας λειτουργίας	186		



1 Ασφάλεια

Προσέξτε τις ακόλουθες υποδείξεις ασφαλείας.

1.1 Γενικές υποδείξεις

- Διαβάστε προσεκτικά αυτές τις οδηγίες.
- Φυλάξτε τις οδηγίες καθώς και τις πληροφορίες προϊόντος για μετέπειτα χρήση ή για τον επόμενο κάτοχο της συσκευής.
- Μη συνδέετε τη συσκευή σε περίπτωση ζημιάς κατά τη μεταφορά.

1.2 Χρήση σύμφωνα με τον σκοπό προορισμού

Χρησιμοποιείτε τη συσκευή μόνο:

- Με γνήσια εξαρτήματα.
- για την ανάμιξη και πολτοποίηση.
- Για την παρασκευή ζύμης για κρέπες, σορμπέ, αλειμμάτων, σαλτσών και παγωτού.
- Για τον θρυμματισμό παγοκύβων.
- κάτω από επιτήρηση.
- στα ιδιωτικά νοικοκυριά και σε κλειστούς χώρους του οικιακού περιβάλλοντος σε θερμοκρασία δωματίου.
- Για ποσότητες και χρόνους επεξεργασίας, συνήθεις για το νοικοκυριό.
- μέχρι ένα ύψος από 2000 m πάνω από την επιφάνεια της θάλασσας.
- Για την ανάμιξη φρούτων και λαχανικών, για την παρασκευή από smoothie.

Αποσυνδέετε τη συσκευή από την τροφοδοσία ρεύματος όταν:

- μη χρησιμοποιήσετε τη συσκευή.
- Δεν επιτηρείτε τη συσκευή.
- Συναρμολογείτε τη συσκευή.
- Αποσυναρμολογείτε τη συσκευή.
- Καθαρίζετε τη συσκευή.
- Πλησιάζετε σε περιστρεφόμενα μέρη.
- Ερχόσαστε αντιμέτωποι με ένα σφάλμα.

1.3 Περιορισμός ομάδας χρηστών

Αυτή η συσκευή μπορεί να χρησιμοποιηθεί από άτομα με περιορισμένες φυσικές, αισθητήριες ή πνευματικές ικανότητες ή με ανεπαρκή εμπειρία και/ή ανεπαρκείς γνώσεις, όταν επιτηρούνται ή έχουν ενημερωθεί σχετικά με την ασφαλή χρήση της συσκευής και έχουν κατανοήσει τους πιθανούς από τη χρήση της συσκευής κινδύνους.

Τα παιδιά δεν επιτρέπεται να παίζουν με τη συσκευή.

Ο καθαρισμός και η συντήρηση από το χρήστη δεν επιτρέπεται να εκτελείται από παιδιά.

Η συσκευή δεν επιτρέπεται να χρησιμοποιείται από παιδιά.

Κρατάτε τα παιδιά μακριά από τη συσκευή και το καλώδιο σύνδεσης.

1.4 Υποδείξεις ασφαλείας

Προσέχετε τις υποδείξεις ασφαλείας.

⚠ ΠΡΟΕΙΔΟΠΟΙΗΣΗ – Κίνδυνος ηλεκτροπληξίας!

Μια συσκευή ή ένα καλώδιο σύνδεσης που έχουν υποστεί ζημιά είναι επικίνδυνα.

- ▶ Μη λειτουργείτε ποτέ μια συσκευή που έχει υποστεί ζημιά.
- ▶ Μη λειτουργείτε ποτέ μια συσκευή με ραγισμένη ή σπασμένη επιφάνεια.
- ▶ Μην τραβάτε ποτέ το καλώδιο σύνδεσης, για να αποσυνδέσετε τη συσκευή από το δίκτυο του ρεύματος. Τραβάτε πάντοτε το φισ του καλωδίου σύνδεσης.
- ▶ Όταν η συσκευή ή το καλώδιο σύνδεσης έχει ζημιά, τραβήξτε αμέσως το φισ του καλωδίου σύνδεσης ή κατεβάστε την ασφάλεια στο κιβώτιο των ασφαλειών.
- ▶ Καλέστε την υπηρεσία εξυπηρέτησης πελατών. → Σελίδα 193

Οι μη ενδεδειγμένες εγκαταστάσεις είναι επικίνδυνες.

- ▶ Συνδέστε και χρησιμοποιείτε τη συσκευή μόνο σύμφωνα με τα στοιχεία που αναφέρονται στην πινακίδα τύπου.

Οι ακατάλληλες επισκευές είναι επικίνδυνες.

- ▶ Μόνο εκπαιδευμένο γι' αυτό, ειδικευμένο προσωπικό επιτρέπεται να πραγματοποιήσει επισκευές στη συσκευή.

- ▶ Μόνο γνήσια ανταλλακτικά επιτρέπεται να χρησιμοποιηθούν για την επισκευή της συσκευής.
- ▶ Εάν το καλώδιο σύνδεσης στο δίκτυο του ρεύματος αυτής της συσκευής υποστεί ζημιά, πρέπει να αντικατασταθεί από τον κατασκευαστή ή την υπηρεσία εξυπηρέτησης πελατών του ή από ένα αντίστοιχα ειδικευμένο άτομο, για την αποφυγή επικινδύνων καταστάσεων.

Μια εισχώρηση υγρασίας μπορεί να προκαλέσει ηλεκτροπληξία.

- ▶ Η συσκευή και το καλώδιο σύνδεσης στο δίκτυο του ρεύματος δεν επιτρέπονται να βυθίζονται ποτέ μέσα σε νερό ούτε να πλένονται στο πλυντήριο πιάτων.
- ▶ Χρησιμοποιείτε τη συσκευή μόνο σε κλειστούς χώρους.
- ▶ Μην εκθέτετε τη συσκευή ποτέ σε μεγάλη ζέστη και υγρασία.
- ▶ Μην χρησιμοποιείτε συσκευές εκτόξευσης ατμού ή συσκευές καθαρισμού υψηλής πίεσης, για να καθαρίσετε τη συσκευή.

Μια χαλασμένη μόνωση του καλωδίου σύνδεσης είναι επικίνδυνη.

- ▶ Μην φέρνετε ποτέ το καλώδιο σύνδεσης σε επαφή με καυτά μέρη συσκευών ή πηγές θερμότητας.
- ▶ Μην αφήνετε ποτέ το καλώδιο σύνδεσης στο δίκτυο να έρθει σε επαφή με αιχμηρές μύτες ή κοφτερές ακμές.
- ▶ Μην τσακίζετε, μη συνθλίβετε ή μη μετατρέπετε ποτέ το καλώδιο σύνδεσης στο δίκτυο.

⚠ ΠΡΟΕΙΔΟΠΟΙΗΣΗ – Κίνδυνος πυρκαγιάς!

Η δυνατή θερμότητα μπορεί να προκαλέσει φωτιά στη συσκευή και σε περαιτέρω εξαρτήματα.

- ▶ Μην τοποθετείτε τη συσκευή ποτέ επάνω ή κοντά σε καυτές επιφάνειες.

⚠ ΠΡΟΕΙΔΟΠΟΙΗΣΗ – Κίνδυνος ζεματίσματος!

Τα ζεστά τρόφιμα μπορεί να πιτσιλίσουν κατά την επεξεργασία και μπορεί να διαφύγει ατμός από το καπάκι.

- ▶ Προσθέτετε το μέγιστο 1000 ml καυτά ή αφρίζοντα τρόφιμα.
- ▶ Επεξεργαστείτε τα ζεστά τρόφιμα με προσοχή.
- ▶ Μην σκύβετε πάνω από τη συσκευή.
- ▶ Μην επεξεργάζεστε καυτά τρόφιμα πάνω από 50 °C στο δοχείο ανάμειξης To-Go.

⚠ ΠΡΟΕΙΔΟΠΟΙΗΣΗ – Κίνδυνος τραυματισμού!

Η λειτουργία της συσκευής με χαλασμένα εξαρτήματα, μπορεί να οδηγήσει σε τραυματισμούς.

- ▶ Αντικαταστήστε εξαρτήματα, τα οποία εμφανίζουν ρωγμές ή άλλες ζημιές ή δεν προσαρμόζονται σωστά, με γνήσια ανταλλακτικά.

Η ακατάλληλη χρήση μπορεί να οδηγήσει σε τραυματισμούς.

- ▶ Χρησιμοποιείτε τη συσκευή μόνο σε πλήρως συναρμολογημένη κατάσταση.
- ▶ Μη λειτουργείτε ποτέ τη συσκευή χωρίς τοποθετημένο καπάκι.
- ▶ Μην πιάνετε ποτέ μέσα στο τοποθετημένο δοχείο μίξερ.

⚠ ΠΡΟΕΙΔΟΠΟΙΗΣΗ – Κίνδυνος κοπήs!

Το μαχαίρι του μίξερ έχει κοφτερές λεπίδες.

- ▶ Κατά τον καθαρισμό και το άδειασμα του δοχείου ανάμειξης, προσέξτε τις κοφτερές λεπίδες.
- ▶ Μην αγγίζετε ποτέ τις λεπίδες με γυμνά χέρια.

⚠ ΠΡΟΕΙΔΟΠΟΙΗΣΗ – Κίνδυνος ασφυξίας!

Τα παιδιά μπορεί να περάσουν τα υλικά της συσκευασίας πάνω από το κεφάλι ή να τυλιχτούν σ' αυτά και να πάθουν ασφυξία.

- ▶ Κρατάτε τα υλικά συσκευασίας μακριά από τα παιδιά.
- ▶ Μην αφήνετε τα παιδιά να παίζουν με τα υλικά συσκευασίας.

Τα παιδιά μπορεί να εισπνεύσουν ή να καταπιούν μικρά κομμάτια και έτσι να πάθουν ασφυξία.

- ▶ Κρατάτε τα μικρά κομμάτια μακριά από τα παιδιά.
- ▶ Μην αφήνετε τα παιδιά να παίζουν με μικρά κομμάτια.

⚠ ΠΡΟΕΙΔΟΠΟΙΗΣΗ – Κίνδυνος βλάβης για την υγεία!

Η ρύπανση των επιφανειών μπορεί να θέσει σε κίνδυνο την υγεία.

- ▶ Προσέχετε τις υποδείξεις καθαρισμού.
- ▶ Καθαρίζετε τις επιφάνειες, που έρχονται σε επαφή με τρόφιμα, πριν από κάθε χρήση.

2 Αποφυγή των υλικών ζημιών

ΠΡΟΣΟΧΗ!

Η ακατάλληλη χρήση μπορεί να οδηγήσει σε υλικές ζημιές.

- ▶ Μη λειτουργείτε ποτέ τη συσκευή χωρίς τρόφιμα (κενή λειτουργία).
- ▶ Προσέξτε τις μέγιστες ποσότητες επεξεργαζόμενων υλικών.
- ▶ Μη χρησιμοποιήσετε ποτέ το δοχείο ανάμειξης στον φούρνο μικροκυμάτων ή στον ηλεκτρικό φούρνο.
- ▶ Μην αποθηκεύετε ξένα αντικείμενα μέσα στο δοχείο ανάμειξης.
- ▶ Μην επεξεργάζεστε καυτά τρόφιμα πάνω από 50 °C στο δοχείο ανάμειξης To-Go.

3 Προστασία περιβάλλοντος και οικονομία

3.1 Απόσυρση συσκευασίας

Τα υλικά συσκευασίας είναι φιλικά προς το περιβάλλον και επαναχρησιμοποιούμενα.

- ▶ Αποσύρετε τα επιμέρους εξαρτήματα ξεχωριστά, ανάλογα με το είδος.

4 Αφαίρεση από τη συσκευασία και έλεγχος

Τι πρέπει να προσέξετε κατά την αφαίρεση από τη συσκευασία, το μαθαίνετε εδώ.

4.1 Αφαίρεση από τη συσκευασία της συσκευής και των εξαρτημάτων

1. Αφαιρέστε τη συσκευή από τη συσκευασία.
2. Αφαιρέστε όλα τα περαιτέρω εξαρτήματα και τα συνοδευτικά έγγραφα από τη συσκευασία και έχετε τα πρόχειρα.
3. Απομακρύνετε τα υπάρχοντα υλικά συσκευασίας.
4. Αφαιρέστε τα αυτοκόλλητα και τις μεμβράνες που υπάρχουν.

4.2 Υλικά παράδοσης

Μετά το ξεπακετάρισμα ελέγξτε όλα τα μέρη για ενδεχόμενες ζημιές μεταφοράς καθώς και για την πληρότητα της παράδοσης.

→ *Εικ. 1*

A	Βασική συσκευή
B	Δοχείο ανάμειξης με ένθετο μαχαίριου EasyKlick
C	Καπάκι και κύπελλο μέτρησης
D	Εξάρτημα ώθησης
E	Δοχείο ανάμειξης To-Go με ένθετο μαχαίριου ¹
F	Καπάκι με στεγανοποίηση και επανασφραγιζόμενο άνοιγμα πόσης ¹
G	Οδηγίες χρήσης

¹ Ανάλογα με τον εξοπλισμό της συσκευής

4.3 Τοποθέτηση της συσκευής

1. Τοποθετήστε τη συσκευή επάνω σε μια σταθερή, επίπεδη, καθαρή και λεία επιφάνεια εργασίας.

el Γνωριμία

2. Τραβήξτε έξω το ηλεκτρικό καλώδιο στο απαραίτητο μήκος.
→ "Μήκος καλωδίου", Σελίδα 185
Μη βάλετε το φινι στην πρίζα.

5 Γνωριμία

5.1 Συσσκευή

Εδώ θα βρείτε μια επισκόπηση για τα εξαρτήματα της συσκευής σας.

→ *Εικ. 2*


1	Εξάρτημα ώθησης
2	Βασική συσκευή
3	Περιστρεφόμενος διακόπτης
4	Κλίμακα
5	Κύπελλο μέτρησης
6	Καπάκι με στόμιο πλήρωσης
7	Ποτήρι μίξερ
8	Ένθετο μαχαιριού EasyKlick
9	Άγκιστρο συγκράτησης
10	Θήκη φύλαξης καλωδίου
11	Ένθετο μαχαιριού To-Go ¹
12	Δοχείο ανάμειξης To-Go ¹
13	Καπάκι με στεγανοποίηση και επανασφραγιζόμενο άνοιγμα πόσης ¹
14	Στεγανοποίηση

¹ Ανάλογα με τον εξοπλισμό της συσκευής

5.2 Σύμβολα

Εδώ θα βρείτε μια επισκόπηση των συμβόλων στη συσκευή σας.

Σύμβολο Εξήγηση

 Μαρκαρίσματα θέσης

5.3 Περιστρεφόμενος διακόπτης

Με τον περιστρεφόμενο διακόπτη ξεκινάτε και σταματάτε την επεξεργασία και επιλέγετε την ταχύτητα.

Σύμβολο Λειτουργία

0	Τερματισμός της επεξεργασίας.
min	Επεξεργασία των υλικών με χαμηλή ταχύτητα.
max	Επεξεργασία των υλικών με την υψηλότερη ταχύτητα.
pulse	Σύντομη επεξεργασία των υλικών με την υψηλότερη ταχύτητα.

5.4 Συστήματα ασφαλείας

Εδώ θα βρείτε μια επισκόπηση των συστημάτων ασφαλείας της συσκευής σας.

Ασφάλεια ενεργοποίησης

Η ασφάλεια ενεργοποίησης εμποδίζει την αθέλητη ενεργοποίηση της συσκευής σας.

Όταν το δοχείο ανάμειξης είναι σωστά τοποθετημένο, η συσκευή μπορεί να ενεργοποιηθεί και να χειρισθεί.

Ασφάλεια υπερφόρτωσης

Η ασφάλεια υπερφόρτωσης εμποδίζει την πρόκληση ζημιών στον κινητήρα και στα άλλα εξαρτήματα λόγω ενός πολύ υψηλού φορτίου.

6 Πριν την πρώτη χρήση

Εκτελέστε τις βασικές ρυθμίσεις. Καθαρίστε τη συσκευή και τα εξαρτήματα.

6.1 Καθαρισμός της συσκευής και των εξαρτημάτων

1. Καθαρίζετε προσεκτικά πριν την πρώτη χρήση, όλα τα εξαρτήματα, που έρχονται σε επαφή με τρόφιμα.
→ *"Καθαρισμός και φροντίδα", Σελίδα 188*
2. Προετοιμάστε τα καθαρισμένα και στεγνωμένα εξαρτήματα για τη χρήση.

7 Βασικός χειρισμός

7.1 Μήκος καλωδίου

Ρυθμίστε το μήκος του ηλεκτρικού καλωδίου στις απαιτήσεις σας.

Ρύθμιση του μήκους του καλωδίου με τη θήκη καλωδίου

1. Τραβήξτε έξω το ηλεκτρικό καλώδιο μέχρι το απαιτούμενο μήκος.
2. Για να μικρύνετε το μήκος του καλωδίου, σπρώξτε το καλώδιο στη θήκη καλωδίου.

7.2 Συστάσεις ταχύτητας

Εδώ θα μάθετε με ποιους αριθμούς στροφών επιτυγχάνετε ιδανικά αποτελέσματα.

Ρύθμιση	Χρήση
pulse	Ανακατέψτε τα τρόφιμα με τη στιγμιαία λειτουργία για λίγο με τον μεγαλύτερο αριθμό στροφών.
max	Ανάμειξη, πολτοποίηση, γαλακτωματοποίηση, δημιουργία αφρού και τεμαχισμός τροφίμων.
min	Ανάμειξη τροφίμων, τα οποία δεν πρέπει να τεμαχιστούν πολύ.

Συμβουλή: Χρησιμοποιήστε τις προτάσεις συνταγών μας, για να αποκτήσετε εμπειρίες με τη νέα σας συσκευή.
→ *"Επισκόπηση συνταγών", Σελίδα 190*

7.3 Επεξεργασία των τροφίμων με το μίξερ

ΠΡΟΕΙΔΟΠΟΙΗΣΗ

Κίνδυνος τραυματισμού!

Η ακατάλληλη χρήση μπορεί να οδηγήσει σε τραυματισμούς.

- ▶ Χρησιμοποιείτε τη συσκευή μόνο σε πλήρως συναρμολογημένη κατάσταση.
- ▶ Μη λειτουργείτε ποτέ τη συσκευή χωρίς τοποθετημένο καπάκι.
- ▶ Μην πιάνετε ποτέ μέσα στο τοποθετημένο δοχείο μίξερ.

1. Προετοιμάστε τα τρόφιμα.

Για παράδειγμα, κόψτε τα μεγάλα τρόφιμα σε κομμάτια.

2. Ελέγξτε τη στεγανοποίηση στο ένθετο μαχαριού EasyClick. Τοποθετήστε μια αφαιρεμένη στεγανοποίηση ξανά σωστά.

→ *Εικ. 3*

Σημείωση: Η στεγανοποίηση παραμένει για τον καθαρισμό στο ένθετο μαχαριού EasyClick. Εάν η στεγανοποίηση είναι κατεστραμμένη ή δεν τοποθετήθηκε σωστά, μπορεί να χυθεί υγρό.

- ✓ Η στεγανοποίηση είναι τοποθετημένη στο αυλάκι.
 - ✓ Τα χείλη στεγανοποίησης δείχνουν προς την κατεύθυνση του δοχείου ανάμειξης.
 - ✓ Η λεία επιφάνεια στεγανοποίησης ακουμπά στο ένθετο μαχαριού EasyClick.
3. Τοποθετήστε το δοχείο ανάμειξης ανάποδα.
4. Ξεδιπλώστε το άγκιστρο συγκράτησης.
→ *Εικ. 4*
5. Ευθυγραμμίστε το ένθετο μαχαριού EasyClick ως προς τον πείρο στο δοχείο ανάμειξης.
6. Πιέστε το ένθετο μαχαριού EasyClick μέσα στο δοχείο ανάμειξης και διπλώστε το άγκιστρο συγκράτησης, μέχρι να ασφαλίσει.
→ *Εικ. 4*
7. Τοποθετήστε το δοχείο ανάμειξης πάνω στη βασική συσκευή και στρέψτε το προς τη φορά των δεικτών του ρολογιού, μέχρι να ασφαλίσει.
→ *Εικ. 5*

8. Βάλτε τα τρόφιμα στο δοχείο ανάμειξης.

→ *Εικ. 6*

Προσέχετε τις ελάχιστες και τις μέγιστες ποσότητες των επεξεργαζόμενων υλικών.

→ *"Επισκόπηση συνταγών", Σελίδα 190*

9. Βάλτε το κύπελλο μέτρησης στο καπάκι και τοποθετήστε το καπάκι στο δοχείο ανάμειξης.
→ *Εικ. 7*
Το καπάκι πρέπει να είναι καλά κλεισμένο.
11. Βάλτε το φινι στην πρίζα.
12. Θέστε τον περιστρεφόμενο διακόπτη στη συνιστούμενη ταχύτητα.
→ *Εικ. 8*
13. Επεξεργαστείτε τα υλικά, μέχρι να επιτευχθεί το επιθυμητό αποτέλεσμα.
14. Για να τερματίσετε τη λειτουργία, θέστε τον περιστρεφόμενο διακόπτη στο 0.

7.4 Χρήση της στιγμιαίας λειτουργίας

1. Θέστε τον περιστρεφόμενο διακόπτη στο **pulse** και κρατήστε τον.
→ *Εικ. 9*
- ✓ Τα υλικά επεξεργάζονται με την υψηλότερη ταχύτητα.
2. Αφήστε ελεύθερο τον περιστρεφόμενο διακόπτη.
- ✓ Ο περιστρεφόμενος διακόπτης περνά στο 0.
 - ✓ Η επεξεργασία σταματά.

7.5 Σπρώξιμο μέσα των τροφίμων

1. Αφαιρέστε το κύπελλο μέτρησης και τοποθετήστε το εξάρτημα ώθησης μέσα στο άνοιγμα πλήρωσης.
→ *Εικ. 10*
2. Σπρώξτε τα τρόφιμα από το τοίχωμα του δοχείου ανάμειξης προς τα κάτω.
→ *Εικ. 10*

7.6 Συμπλήρωση των υλικών

1. Κατά τη διάρκεια της επεξεργασίας, αφαιρέστε το κύπελλο μέτρησης και βάλτε τα υλικά μέσα από το άνοιγμα στο καπάκι.
→ *Εικ. 11*
2. Για τη συμπλήρωση μεγαλύτερων ποσοτήτων, θέστε τον περιστρεφόμενο διακόπτη στο 0.
3. Περιμένετε την ακινητοποίηση της συσκευής.
4. Αφαιρέστε το καπάκι.
→ *Εικ. 12*
5. Προσθέστε τα υλικά.
→ *Εικ. 12*
6. Τοποθετήστε το καπάκι ξανά πάνω στο δοχείο ανάμειξης και συνεχίστε να επεξεργάζεστε τα υλικά.

7.7 Άδειασμα του δοχείου ανάμειξης

Προϋπόθεση: Η συσκευή είναι ακινητοποιημένη.

1. Γυρίστε το δοχείο ανάμειξης αντίθετα στη φορά των δεικτών του ρολογιού και αφαιρέστε το από τη βασική συσκευή.
→ *Εικ. 13*

2. Για να γεμίσετε το σύνολο των επεξεργασμένων τροφίμων, αφαιρέστε το καπάκι.
→ *Εικ. 14*

7.8 Επεξεργασία των τροφίμων με το δοχείο ανάμειξης To-Go

1. Προετοιμάστε τα τρόφιμα.
Για παράδειγμα, κόψτε τα μεγάλα τρόφιμα σε κομμάτια.
2. Βάλτε τα τρόφιμα στο δοχείο ανάμειξης To-Go.
→ *Εικ. 15*
Προσέχετε τις ελάχιστες και τις μέγιστες ποσότητες των επεξεργαζόμενων υλικών.
→ *"Επισκόπηση συνταγών", Σελίδα 190*
3. Τοποθετήστε το ένθετο μαχαιριού To-Go πάνω στο δοχείο ανάμειξης To-Go.
→ *Εικ. 15*
4. Βιδώστε σφιχτά το ένθετο μαχαιριού To-Go και το δοχείο ανάμειξης To-Go.
→ *Εικ. 16*
 - Τα μαρκαρίσματα ▼ και ▲ πρέπει να είναι μεταξύ τους ευθυγραμμισμένα.
 - Μπορείτε να συνδέσετε το ένθετο μαχαιριού To-Go με τη βασική συσκευή μόνο, με πλήρως βιδωμένο επάνω το δοχείο ανάμειξης To-Go.
5. Τοποθετήστε το δοχείο ανάμειξης To-Go ανάποδα.
→ *Εικ. 17*
6. Τοποθετήστε το ένθετο μαχαιριού To-Go πάνω στη βασική συσκευή και στρέψτε το προς τη φορά των δεικτών του ρολογιού, μέχρι να ασφαλίσει.
→ *Εικ. 17*

7. Θέστε τον περιστρεφόμενο διακόπτη στη συνιστούμενη ταχύτητα.

→ *Εικ. 18*

Συμβουλή: Για την προετοιμασία μικρότερων ποσοτήτων παιδικής τροφής στο δοχείο ανάμειξης To-Go, συνιστώνται πολλά διαλείμματα κατά τη διάρκεια της λειτουργίας.

Η επεξεργασία μπορεί να πραγματοποιηθεί επίσης και με τη στιγμιαία λειτουργία.

→ *"Χρήση της στιγμιαίας λειτουργίας", Σελίδα 186*

8. Επεξεργαστείτε τα υλικά, μέχρι να επιτευχθεί το επιθυμητό αποτέλεσμα.
9. Για να τερματίσετε τη λειτουργία, θέστε τον περιστρεφόμενο διακόπτη στο 0.

→ *Εικ. 19*

7.9 Κλείσιμο του δοχείου ανάμειξης To-Go

Προϋπόθεση: Η συσκευή είναι ακινητοποιημένη.

1. Γυρίστε το δοχείο ανάμειξης To-Go αντίθετα στη φορά των δεικτών του ρολογιού και αφαιρέστε το από τη βασική συσκευή.

→ *Εικ. 20*

2. Αναποδογυρίστε το δοχείο ανάμειξης To-Go και ξεβιδώστε το ένθετο μαχαιριού To-Go.

→ *Εικ. 20*

3. Τοποθετήστε τη στεγανοποίηση για το καπάκι.

→ *Εικ. 21*

4. Κλείστε το άνοιγμα πόσης στο καπάκι.

→ *Εικ. 21*

5. Βιδώστε αφίχτα το καπάκι και το δοχείο ανάμειξης To-Go.

→ *Εικ. 21*

8 Καθαρισμός και φροντίδα

Για να παραμένει η συσκευή σας για μεγάλο χρονικό διάστημα λειτουργική, καθαρίζετε και φροντίζετε την προσεκτικά.

8.1 Καταλληλότητα για το πλυντήριο πιάτων

Μάθετε, ποια εξαρτήματα μπορούν να καθαριστούν στο πλυντήριο πιάτων.

ΠΡΟΣΟΧΗ!

Μερικά εξαρτήματα μπορεί να πάθουν ζημιά, κατά τον καθαρισμό στο πλυντήριο πιάτων.

- ▶ Καθαρίζετε μόνο κατάλληλα εξαρτήματα στο πλυντήριο πιάτων.
- ▶ Χρησιμοποιείτε μόνο προγράμματα, τα οποία δε θερμαίνουν το νερό πάνω από τους 60 °C.
- ▶ Μη μαγκώνετε τα πλαστικά μέρη στο πλυντήριο πιάτων.

Σε αυτή την επισκόπηση θα βρείτε τις διαδικασίες καθαρισμού για τα εξαρτήματα.

→ *Εικ. 22*

8.2 Υλικά καθαρισμού

Μάθετε, ποια υλικά καθαρισμού είναι κατάλληλα για τη συσκευή σας.

ΠΡΟΣΟΧΗ!

Λόγω ακατάλληλου υλικού καθαρισμού ή λάθος καθαρισμού, μπορεί η συσκευή να υποστεί ζημιά.

- ▶ Μην χρησιμοποιείτε καθαριστικά που περιέχουν αλκοόλη ή οινόπνευμα.
- ▶ Μη χρησιμοποιήσετε κανένα κοφτερό, αιχμηρό ή μεταλλικό αντικείμενο.

- ▶ Μη χρησιμοποιείτε σκληρά πανιά ή απορροπτανικά.

8.3 Καθαρισμός της βασικής συσκευής

ΠΡΟΕΙΔΟΠΟΙΗΣΗ

Κίνδυνος ηλεκτροπληξίας!

Μια εισχώρηση υγρασίας μπορεί να προκαλέσει ηλεκτροπληξία.

- ▶ Η συσκευή και το καλώδιο σύνδεσης στο δίκτυο του ρεύματος δεν επιτρέπονται να βυθίζονται ποτέ μέσα σε νερό ούτε να πλένονται στο πλυντήριο πιάτων.
- ▶ Μη χρησιμοποιείτε συσκευές εκτόξευσης ατμού ή συσκευές καθαρισμού υψηλής πίεσης, για να καθαρίσετε τη συσκευή.
- ▶ Σκουπίστε τη βασική συσκευή με ένα μαλακό, υγρό πανί.

8.4 Καθαρισμός του μίξερ

ΠΡΟΕΙΔΟΠΟΙΗΣΗ

Κίνδυνος κοπής!

Το μαχαίρι του μίξερ έχει κοφτερές λεπίδες.

- ▶ Κατά τον καθαρισμό και το άδειασμα του δοχείου ανάμειξης, προσέξτε τις κοφτερές λεπίδες.
- ▶ Μην αγγίζετε ποτέ τις λεπίδες με γυμνά χέρια.

ΠΡΟΣΟΧΗ!

Το μαχαίρι του μίξερ έχει κοφτερές λεπίδες. Λόγω ακατάλληλης χρήσης μπορεί να πάθουν ζημιά οι λεπίδες ή η επιφάνεια εναπόθεσης.

- ▶ Μην εναποθέτετε το ένθετο μαχαιριού ποτέ με τις λεπίδες προς τα κάτω.

1. Αφαιρέστε το κύπελλο μέτρησης.
→ *Εικ. 23*
2. Αφαιρέστε το καπάκι.
→ *Εικ. 23*

3. Γυρίστε το δοχείο ανάμειξης αντίθετα στη φορά των δεικτών του ρολογιού και αφαιρέστε το από τη βασική συσκευή.
→ *Εικ. 24*
4. Τοποθετήστε το δοχείο ανάμειξης ανάποδα.
5. Ξεδιπλώστε το άγκιστρο συγκράτησης.
→ *Εικ. 25*
6. Τραβήξτε το ένθετο μαχαιριού EasyClick από το δοχείο ανάμειξης.
→ *Εικ. 25*
7. Καθαρίστε τα εξαρτήματα.

8.5 Καθαρισμός του δοχείου ανάμειξης To-Go και του ένθετου μαχαιριού To-Go

ΠΡΟΣΟΧΗ!

Το μαχαίρι του μίξερ έχει κοφτερές λεπίδες. Λόγω ακατάλληλης χρήσης μπορεί να πάθουν ζημιά οι λεπίδες ή η επιφάνεια εναπόθεσης.

- ▶ Μην εναποθέτετε το ένθετο μαχαιριού ποτέ με τις λεπίδες προς τα κάτω.

1. Γυρίστε το ένθετο μαχαιριού To-Go αντίθετα στη φορά των δεικτών του ρολογιού και αφαιρέστε το από το δοχείο ανάμειξης To-Go.
→ *Εικ. 26*
2. Γυρίστε το καπάκι αντίθετα στη φορά των δεικτών του ρολογιού και αφαιρέστε το από το δοχείο ανάμειξης To-Go.
→ *Εικ. 27*
3. Ανοίξτε το άνοιγμα πόσης στο καπάκι.
→ *Εικ. 27*
4. Αφαιρέστε τη στεγανοποίηση.
→ *Εικ. 27*
5. Καθαρίστε τα εξαρτήματα.

9 Συνταγές

Εδώ θα βρείτε μια επιλογή από συνταγές, οι οποίες εξελίχτηκαν ειδικά για τη συσκευή σας.

9.1 Επισκόπηση συνταγών

Σε αυτή την επισκόπηση θα βρείτε τα υλικά και τα βήματα επεξεργασίας για διάφορες συνταγές.

→ *Εικ.* **23**

Στις χαρακτηρισμένες στον πίνακα συνταγών με (*) συνταγές, αφήνετε τη συσκευή μετά από 3 κύκλους λειτουργίας να κρυώσει σε θερμοκρασία περιβάλλοντος!

Συνταγή	Υλικά	Επεξεργασία
Αθλητικό ποτό	<ul style="list-style-type: none"> ■ 250 γρ. μέλι (κρύο, 7-9 °C) ■ 5 γρ. κανέλα ■ 200 γρ. γάλα (ζεστό, 65 °C) 	<ul style="list-style-type: none"> ■ Βάλτε το μέλι και την κανέλα στο μίξερ. ■ Αναμειξτε τα υλικά για 5 δευτερόλεπτα στη βαθμίδα max. ■ Προσθέστε το γάλα. ■ Αναμειξτε τα υλικά για 5 δευτερόλεπτα στη βαθμίδα max.

ΠΡΟΣΟΧΗ!

Λόγω ακατάλληλων τροφίμων, μπορεί η συσκευή να υποστεί ζημιά.

- ▶ Μην επεξεργάζεστε καυτά τρόφιμα πάνω από 50 °C στο δοχείο ανάμειξης To-Go.
- ▶ Μην επεξεργάζεστε καυτά τρόφιμα πάνω από 70 °C στο δοχείο ανάμειξης.

Σημείωση

Περιορισμοί για την επεξεργασία στο μίξερ:

- Μην τεμαχίζετε υλικά όπως αμύγδαλα, κρεμμύδια, μαϊντανό και κρέας.
- Η ανάμειξη αλειμμάτων όπως φυστικοβούτυρο, βούτυρο καρύδας ή βούτυρο καρυδιού είναι δυνατή μόνο με το εξάρτημα ώθησης.
- Το μίξερ δεν μπορεί να παρασκευάσει μαγιονέζα.

- Αναμειγνύετε τα στερεά τρόφιμα με επαρκή ποσότητα υγρού.
- Αναμειγνύετε τα τρόφιμα υπό μορφή σκόνης πριν την ανάμειξη με επαρκή ποσότητα υγρού ή διαλύστε τα εντελώς σε υγρό. Τρόφιμα υπό μορφή σκόνης είναι π.χ. ζάχαρη άχνη, σκόνη κακάο, αλεσμένη καβουρδισμένη σόγια, αλεύρι, σκόνη πρωτεΐνης.

10 Αποκατάσταση βλαβών

Τις μικρότερες βλάβες στη συσκευή σας μπορείτε να τις αποκαταστήσετε οι ίδιοι. Χρησιμοποιήστε τις πληροφορίες για την αποκατάσταση βλαβών, προτού έρθετε σε επαφή με την υπηρεσία εξυπηρέτησης πελατών. Έτσι αποφεύγετε άσκοπα έξοδα.

ΠΡΟΕΙΔΟΠΟΙΗΣΗ

Κίνδυνος ηλεκτροπληξίας!

Οι ακατάλληλες επισκευές είναι επικίνδυνες.

- ▶ Μόνο εκπαιδευμένο γι' αυτό, ειδικευμένο προσωπικό επιτρέπεται να πραγματοποιήσει επισκευές στη συσκευή.
- ▶ Μόνο γνήσια ανταλλακτικά επιτρέπεται να χρησιμοποιηθούν για την επισκευή της συσκευής.
- ▶ Εάν το καλώδιο σύνδεσης στο δίκτυο του ρεύματος αυτής της συσκευής υποστεί ζημιά, πρέπει να αντικατασταθεί από τον κατασκευαστή ή την υπηρεσία εξυπηρέτησης πελατών του ή από ένα αντίστοιχα ειδικευμένο άτομο, για την αποφυγή επικινδύνων καταστάσεων.

Βλάβη	Αιτίες και αντιμετώπιση προβλημάτων
Η συσκευή δε λειτουργεί.	<p>Το φις του καλωδίου σύνδεσης στο δίκτυο του ρεύματος δεν είναι συνδεδεμένο.</p> <ul style="list-style-type: none"> ▶ Συνδέστε τη συσκευή στο δίκτυο του ρεύματος.
	<p>Η ασφάλεια στο κιβώτιο ασφαλειών έπεσε.</p> <ul style="list-style-type: none"> ▶ Ελέγξτε την ασφάλεια στο κιβώτιο των ασφαλειών.
	<p>Η παροχή ρεύματος έχει διακοπεί.</p> <ul style="list-style-type: none"> ▶ Ελέγξτε, εάν λειτουργεί ο φωτισμός χώρου ή οι άλλες συσκευές στον χώρο.
	<p>Το δοχείο ανάμειξης δεν είναι κλειδωμένο.</p> <ul style="list-style-type: none"> ▶ Θέστε τον περιστρεφόμενο διακόπτη στο 0. 1. Τοποθετήστε το δοχείο ανάμειξης πάνω στη βασική συσκευή και στρέψτε το προς τη φορά των δεικτών του ρολογιού, μέχρι να ασφαλίσει. 2. Όταν χρειάζεται, επιλέξτε αυτή την επιλογή: <ul style="list-style-type: none"> - Τοποθετήστε το δοχείο ανάμειξης To-Go μαζί με το ένθετο μαχαιριού To-Go πάνω στη βασική συσκευή και στρέψτε το προς τη φορά των δεικτών του ρολογιού, μέχρι να ασφαλίσει.
Η συσκευή "βουίζει".	<p>Το μαχαίρι είναι μπλοκαρισμένο ή κινείται δύσκολα.</p> <ul style="list-style-type: none"> ▶ Θέστε τον περιστρεφόμενο διακόπτη στο 0. ▶ Απομακρύνετε την εμπλοκή.

Βλάβη	Αιτίες και αντιμετώπιση προβλημάτων
<p>Η συσκευή τίθεται κατά τη χρήση εκτός λειτουργίας.</p>	<p>Η ποσότητα των επεξεργαζόμενων υλικών είναι πολύ μεγάλη ή η χρονική διάρκεια επεξεργασίας ήταν πολύ μεγάλη.</p> <ul style="list-style-type: none"> ▶ Θέστε τον περιστρεφόμενο διακόπτη στο 0. ▶ Μειώστε την ποσότητα επεξεργασίας. ▶ Αφήστε τη συσκευή να κρυώσει στη θερμοκρασία περιβάλλοντος.
<p>Το ένθετο μαχαιριού To-Go δεν μπορεί να συνδεθεί με τη βασική συσκευή.</p>	<p>Η προστασία εκροής είναι ενεργοποιημένη.</p> <ul style="list-style-type: none"> ▶ Βιδώστε το ένθετο μαχαιριού To-Go και το δοχείο ανάμειξης To-Go με μια περιστροφή προς τη φορά των δεικτών του ρολογιού. ✓ Το ένθετο μαχαιριού To-Go και το δοχείο ανάμειξης To-Go είναι πλήρως και σφικτά βιδωμένα. ✓ Τα μαρκαρίσματα ▼ και ▲ είναι μεταξύ τους ευθυγραμμισμένα.
<p>Το δοχείο ανάμειξης To-Go είναι μη στεγανό.</p>	<p>Η στεγανοποίηση στο καπάκι λείπει.</p> <ul style="list-style-type: none"> ▶ Τοποθετήστε τη στεγανοποίηση.
<p>Εξέρχεται υγρό στο ένθετο μαχαιριού.</p>	<p>Η στεγανοποίηση μεταξύ του δοχείου ανάμειξης και του ένθετου μαχαιριού λείπει.</p> <ul style="list-style-type: none"> ▶ Τοποθετήστε τη στεγανοποίηση στο ένθετο μαχαιριού EasyKlick. ✓ Η στεγανοποίηση είναι τοποθετημένη στο αυλάκι. ✓ Τα χείλη στεγανοποίησης δείχνουν προς την κατεύθυνση του δοχείου ανάμειξης. ✓ Η λεία επιφάνεια στεγανοποίησης ακουμπά στο ένθετο μαχαιριού EasyKlick.

11 Μεταφορά, αποθήκευση και απόσυρση

11.1 Απόσυρση παλιών συσκευής

Με την απόσυρση σύμφωνα με τους κανόνες προστασίας του περιβάλλοντος, μπορούν να επαναποκτηθούν πολύτιμες πρώτες ύλες.

1. Τραβήξτε το φινι του καλωδίου σύνδεσης στο δίκτυο του ρεύματος.
2. Κόψτε το καλώδιο σύνδεσης στο δίκτυο του ρεύματος.
3. Αποσύρετε τη συσκευή σύμφωνα με τους κανόνες προστασίας του περιβάλλοντος.

Πληροφορίες σχετικά με τους επίκαιρους τρόπους απόσυρσης θα βρείτε στο ειδικό κατάστημα ή στην αρμόδια τοπική Δημοτική Αρχή σας.



Αυτή η συσκευή χαρακτηρίζεται σύμφωνα με την ευρωπαϊκή οδηγία 2012/19/ΕΕ περί ηλεκτρικών και ηλεκτρονικών συσκευών (waste electrical and electronic equipment - WEEE).

Η οδηγία προκαθορίζει τα πλαίσια για μια απόσυρση και αξιοποίηση των παλιών συσκευών με ισχύ σ' όλη την ΕΕ.

12 Υπηρεσία εξυπηρέτησης πελατών

Σχετικά με τη λειτουργία γνήσια ανταλλακτικά, σύμφωνα με την αντίστοιχη διάταξη οικολογικού σχεδιασμού, μπορείτε να προμηθευτείτε από την υπηρεσία εξυπηρέτησης πελατών της εταιρείας μας για τη διάρκεια το λιγότερο 7 ετών από τη θέση σε κυκλοφορία της συσκευής σας εντός του Ευρωπαϊκού Οικονομικού Χώρου.

Σημείωση: Η χρήση της υπηρεσίας εξυπηρέτησης πελατών είναι στο πλαίσιο των όρων εγγύησης του κατασκευαστή δωρεάν.

Λεπτομερείς πληροφορίες για τον χρόνο εγγύησης και τους όρους εγγύησης στη χώρα σας θα λάβετε από την υπηρεσία εξυπηρέτησης πελατών της εταιρείας μας, τον έμπορά σας ή την ιστοσελίδα μας. Όταν έρθετε σε επαφή με την υπηρεσία εξυπηρέτησης πελατών, χρειάζεστε τον αριθμό προϊόντος (E-Nr.) και τον αριθμό κατασκευής (FD) της συσκευής σας.

Τα στοιχεία επικοινωνίας της υπηρεσίας εξυπηρέτησης πελατών θα τα βρείτε στον συνημμένο κατάλογο της υπηρεσίας εξυπηρέτησης πελατών ή στην ιστοσελίδα μας.

12.1 Αριθμός προϊόντος (E-Nr.) και αριθμός κατασκευής (FD)

Τον αριθμό προϊόντος (E-Nr.) και τον αριθμό κατασκευής (FD) θα τους βρείτε στην πινακίδα τύπου της συσκευής.

el Υπηρεσία εξυπηρέτησης πελατών

Για να βρείτε ξανά γρήγορα τα στοιχεία της συσκευής σας και τον αριθμό τηλεφώνου της υπηρεσίας εξυπηρέτησης πελατών, μπορείτε να τα σημειώσετε.



Thank you for buying a Bosch Home Appliance!

Register your new device on MyBosch now and profit directly from:

- **Expert tips & tricks for your appliance**
- **Warranty extension options**
- **Discounts for accessories & spare-parts**
- **Digital manual and all appliance data at hand**
- **Easy access to Bosch Home Appliances Service**

Free and easy registration – also on mobile phones:

www.bosch-home.com/welcome

BOSCH
HOME APPLIANCES
SERVICE

Looking for help? You'll find it here.

Expert advice for your Bosch home appliances, help with problems or a repair from Bosch experts.

Find out everything about the many ways Bosch can support you:

www.bosch-home.com/service

Contact data of all countries are listed in the attached service directory.

BSH Hausgeräte GmbH

Carl-Wery-Straße 34
81739 München, GERMANY
www.bosch-home.com

A Bosch Company



8001258713 (020520)

de, en, fr, it, nl, da, no, sv, fi, es, pt, el, tr, pl, uk, ru, ar

Valid within Great Britain:
Imported to Great Britain by
BSH Home Appliances Ltd.
Grand Union House
Old Wolverton Road
Wolverton, Milton Keynes
MK12 5PT
United Kingdom