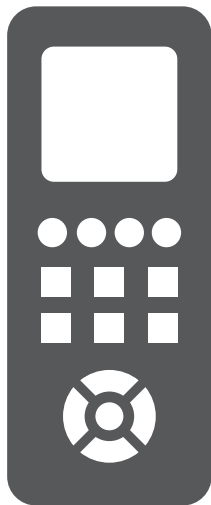




AIR CONDITIONING SYSTEMS

REMOTE CONTROLLER

- **USER'S MANUAL**
- **ΕΓΧΕΙΡΙΔΙΟ ΧΡΗΣΗΣ**
- **MANUAL UTILIZATORULUI**
- **BENUTZERHANDBUCH**



MODELS:

LEUVI-09WFI/LEUVO-09
LEUVI-12WFI/LEUVO-12
LEUVI-18WFI/LEUVO-18
LEUVI-24WFI/LEUVO-24



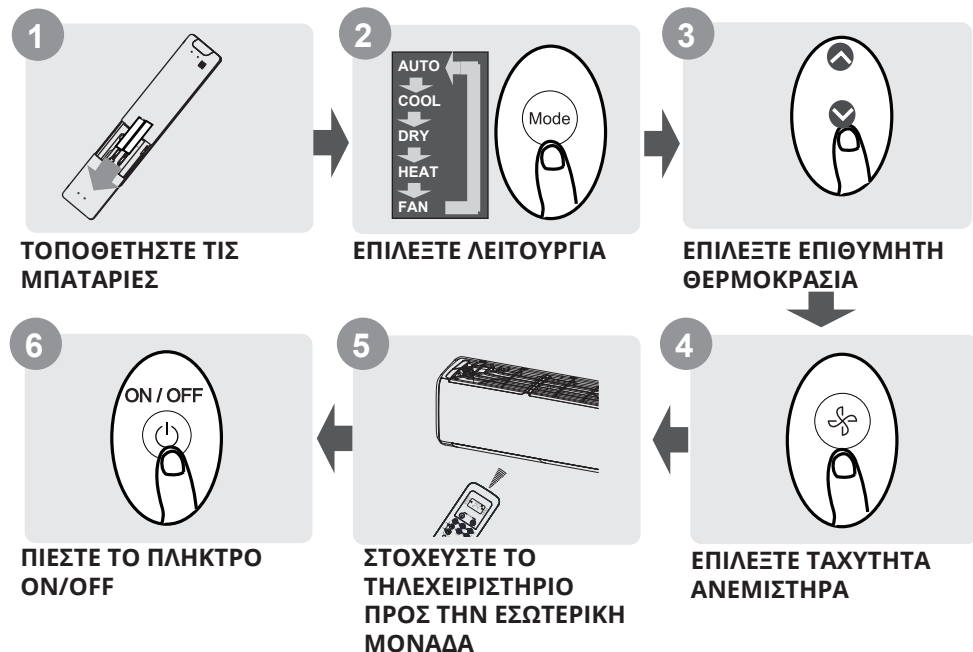
Περιεχόμενα

Προδιαγραφές τηλεχειριστηρίου.....	17
Χειρισμός του τηλεχειριστηρίου.....	18
Πλήκτρα και λειτουργίες.....	19
Ενδείξεις οθόνης LCD του τηλεχειριστηρίου.....	20
Χρήση των βασικών λειτουργιών.....	21
Χρήση των προηγμένων λειτουργιών.....	23

Προδιαγραφές τηλεχειριστηρίου

Μοντέλο	RG10A1(D2S)/BGEF
Ονομαστική τάση	3.0V(μπαταρίες R03/LR03×2)
Εμβέλεια λήψης σήματος	8m
Περιβάλλον	-5°C~60°C(23°F~140°F)

Οδηγός γρήγορης εκκίνησης



ΕΠΕΞΗΓΗΣΗ ΛΕΙΤΟΥΡΓΙΩΝ

Ανατρέξτε στις ενότητες «Χρήση των βασικών λειτουργιών» και «Χρήση των προηγμένων λειτουργιών» του παρόντος εγχειριδίου για αναλυτική περιγραφή σχετικά με τις λειτουργίες του κλιματιστικού

ΣΗΜΕΙΩΣΗ:

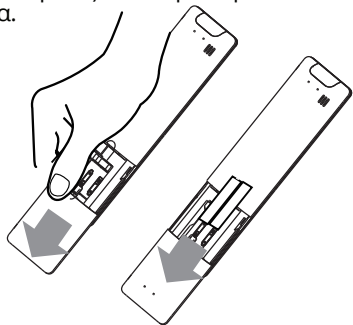
- Η σχεδίαση των πλήκτρων μπορεί να διαφέρει ελαφρώς από την πραγματική σχεδίαση στο τηλεχειριστήριο που έχετε αγοράσει. Το πραγματικό σχήμα υπερισχύει.
- Όλες οι λειτουργίες που περιγράφονται εκτελούνται από τη μονάδα. Εάν η μονάδα δεν διαθέτει μια λειτουργία, δεν θα ανταποκρίνεται όταν πατηθεί το σχετικό κουμπί στο τηλεχειριστήριο.
- Όταν υπάρχουν μεγάλες διαφορές ανάμεσα στην «Εικόνα του τηλεχειριστηρίου» και στο «ΕΓΧΕΙΡΙΔΙΟ ΧΡΗΣΗΣ» όσον αφορά την περιγραφή της λειτουργίας, θα υπερισχύει η περιγραφή στο «ΕΓΧΕΙΡΙΔΙΟ ΧΡΗΣΗΣ».

Χειρισμός του τηλεχειριστηρίου

ΤΟΠΟΘΕΤΗΣΗ ΚΑΙ ΑΝΤΙΚΑΤΑΣΤΑΣΗ ΤΩΝ ΜΠΑΤΑΡΙΩΝ

Η μονάδα κλιματιστικού παρέχεται με δύο μπαταρίες AAA. Τοποθετήστε τις μπαταρίες στο τηλεχειριστήριο πριν από τη χρήση:

1. Αφαιρέστε το πίσω κάλυμμα του τηλεχειριστηρίου.
2. Τοποθετήστε τις μπαταρίες προσέχοντας να ταιριάζουν τα (+) και (-) των μπαταριών με τα αντίστοιχα σύμβολα μέσα στην υποδοχή
3. Τοποθετήστε ξανά στη θέση του το πίσω κάλυμμα.



ΣΗΜΕΙΩΣΕΙΣ ΓΙΑ ΤΗΝ ΜΠΑΤΑΡΙΑ

Για βέλτιστη απόδοση του προϊόντος:

- Μην χρησιμοποιείτε μαζί παλιές και καινούργιες μπαταρίες ή μπαταρίες διαφορετικών τύπων.
- Αφαιρέστε τις μπαταρίες αν το τηλεχειριστήριο δεν πρόκειται να χρησιμοποιηθεί για περισσότερο από 2 μήνες.

ΑΠΟΡΡΙΨΗ ΤΩΝ ΜΠΑΤΑΡΙΩΝ

Μην απορρίπτετε τις μπαταρίες ως απόβλητα που δεν έχουν περάσει από διαδικασία διαλογής. Συμβουλευθείτε την τοπική νομοθεσία για τη σωστή απόρριψη των μπαταριών.

ΟΔΗΓΙΕΣ ΧΡΗΣΗΣ ΑΣΥΡΜΑΤΟΥ ΧΕΙΡΙΣΤΗΡΙΟΥ

- Το ασύρματο χειριστήριο πρέπει να χρησιμοποιείται σε απόσταση έως 8 μέτρων από το κλιματιστικό. Η μονάδα θα κάνει έναν χαρακτηριστικό ήχο όταν δεχθεί σήμα από το ασύρματο χειριστήριο. Κουρτίνες, λοιπά υλικά και απευθείας έκθεση στον ήλιο μπορούν να δημιουργήσουν παρεμβολές στον ασύρματο δέκτη. Αφαιρέστε τις μπαταρίες αν το χειριστήριο δεν πρόκειται να χρησιμοποιηθεί για διάστημα μεγαλύτερο των 2 μηνών.

ΣΗΜΕΙΩΣΕΙΣ ΓΙΑ ΤΗΝ ΧΡΗΣΗ ΤΟΥ ΤΗΛΕΧΕΙΡΙΣΤΗΡΙΟΥ

Η συσκευή συμμορφώνεται με τους τοπικούς εθνικούς κανονισμούς

- Για τον Καναδά πρέπει να συμμορφώνεται με τον CAN ICES-3(B)/NMB-3(B).
- Στις ΗΠΑ, συμμορφώνεται με το μέρος 15 των Κανόνων FCC. Η λειτουργία υπόκειται στις ακόλουθες δύο προϋποθέσεις:
(1) Η συσκευή να μην προκαλεί επιβλαβείς παρεμβολές και
(2) Η συσκευή πρέπει να δέχεται τυχόν παρεμβολές που λαμβάνονται, συμπεριλαμβανομένων παρεμβολών που μπορεί να προκαλέσουν ανεπιθύμητη λειτουργία.

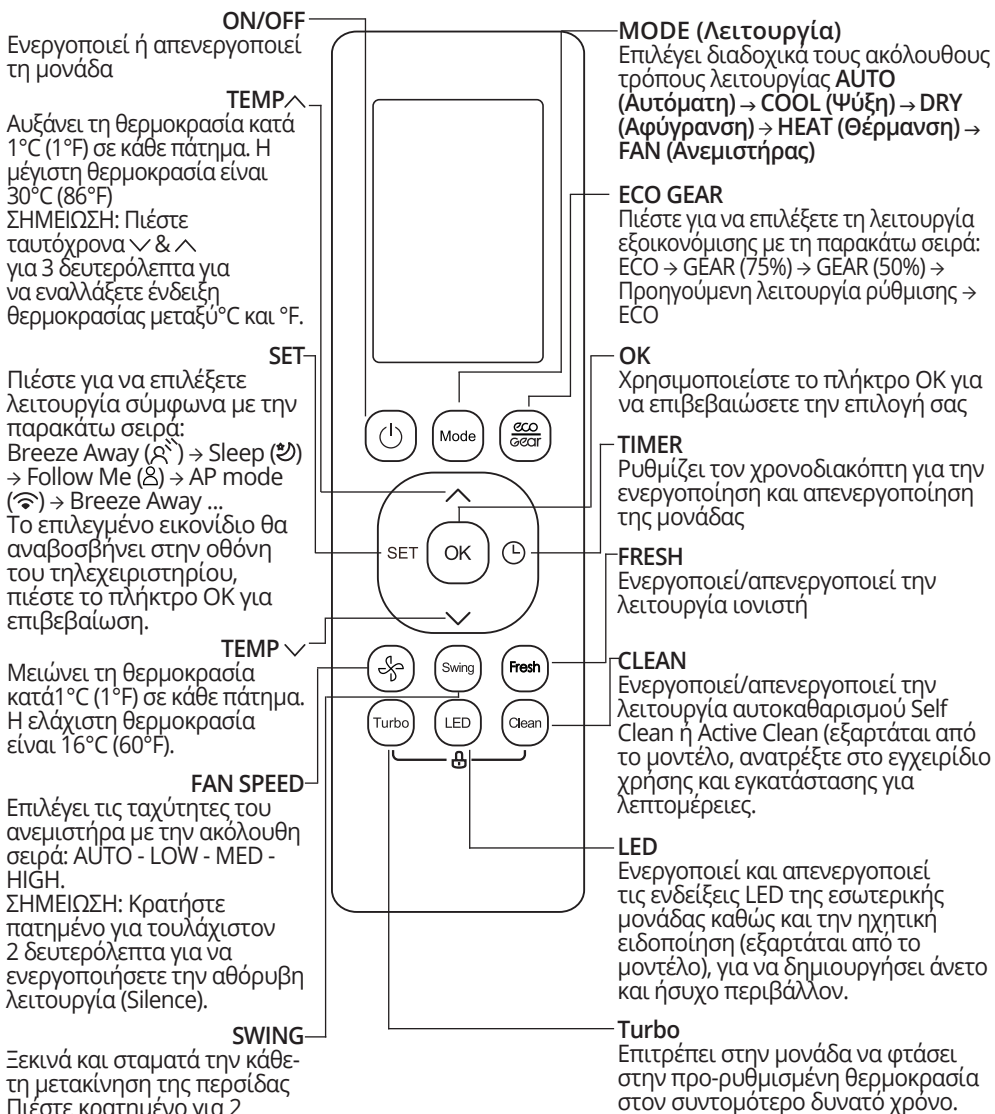
Ο εξοπλισμός έχει δοκιμαστεί και έχει βρεθεί ότι συμμορφώνεται με τα όρια για ψηφιακές συσκευές Κλάσης Β, σύμφωνα με το μέρος 15 των Κανόνων FCC. Αυτά τα όρια έχουν σχεδιαστεί για να παρέχουν εύλογη προστασία από επιβλαβείς παρεμβολές σε οικιακή εγκατάσταση. Αυτός ο εξοπλισμός παράγει, χρησιμοποιεί και μπορεί να εκπέμψει ενέργεια ραδιοσυχνότητας και, εάν δεν εγκατασταθεί και χρησιμοποιηθεί σύμφωνα με τις οδηγίες μπορεί να προκαλέσει επιβλαβείς παρεμβολές στις ραδιοεπικοινωνίες. Ωστόσο, δεν υπάρχει εγγύηση ότι δεν θα υπάρξουν παρεμβολές σε μια συγκεκριμένη εγκατάσταση. Εάν αυτός ο εξοπλισμός προκαλεί επιβλαβείς παρεμβολές στη λήψη ραδιοφώνου ή τηλεόρασης ή οποία μπορεί να προσδιοριστεί απενεργοποιώντας και ενεργοποιώντας τον εξοπλισμό, προσπαθήστε να διορθώσετε την παρεμβολή με ένα ή περισσότερα από τα ακόλουθα μέτρα:

- Αναπροσανατολίστε ή επανατοποθετήστε την κεραία λήψης
- Αυξήστε τον διαχωρισμό μεταξύ του εξοπλισμού και του δέκτη.
- Συνδέστε τον εξοπλισμό σε πρίζα διαφορετικού κυκλώματος από αυτό στο οποίο είναι συνδεδεμένος ο δέκτης
- Συμβουλευτείτε τον αντιπρόσωπο ή έναν έμπειρο τεχνικό ραδιοφώνου / τηλεόρασης για βοήθεια.
- Αλλαγές ή τροποποιήσεις που δεν έχουν εγκριθεί από το μέρος που είναι υπεύθυνο για τη συμμόρφωση με τους κανονισμούς μπορούν να ακυρώσουν την άδεια χειρισμού του εξοπλισμού.

Πλήκτρα και λειτουργίες

Προτού αρχίσετε να χρησιμοποιείτε το νέο σας κλιματιστικό φροντίστε να εξοικειωθείτε με το τηλεχειριστήριό του.

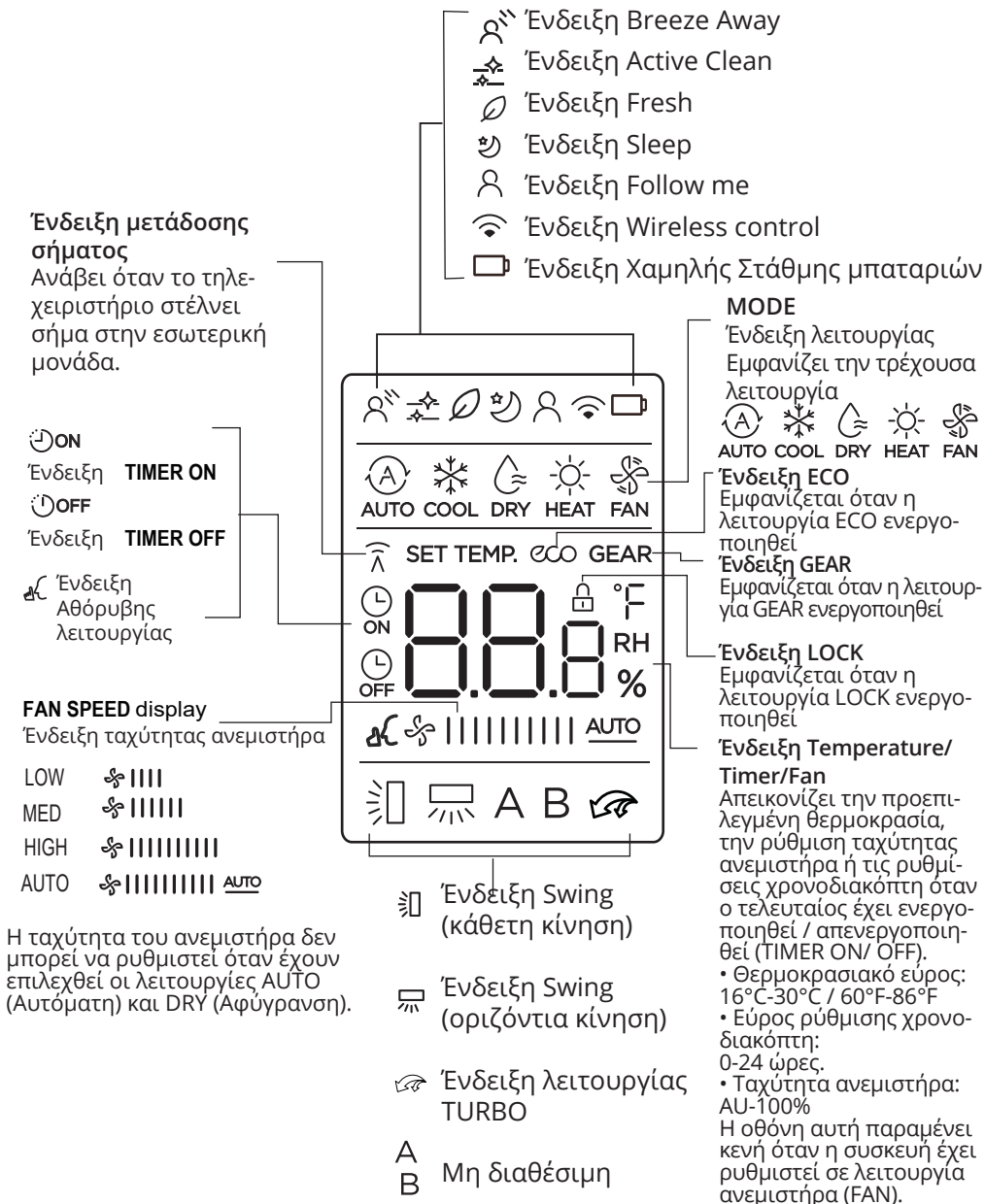
Ακολουθεί μια σύντομη παρουσίαση του τηλεχειριστηρίου. Για οδηγίες σχετικά με τον χειρισμό του κλιματιστικού ανατρέξτε στις ενότητες **Χρήση των βασικών/προηγμένων λειτουργιών** του παρόντος εγχειριδίου.



Model: RG10A1(D2S)/BGEF

Ενδείξεις οθόνης LCD του τηλεχειριστηρίου

Όταν το τηλεχειριστήριο τίθεται σε λειτουργία, εμφανίζονται πληροφορίες στην οθόνη.



Σημείωση:

Όλες οι ενδείξεις που φαίνονται στην εικόνα παρέχονται για αποσαφήνιση. Στη διάρκεια της λειτουργίας εμφανίζονται μόνο τα σύμβολα των σχετικών λειτουργιών στην οθόνη.

Χρήση των βασικών λειτουργιών

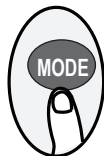
! ΠΡΟΣΟΧΗ Πριν από την λειτουργία, βεβαιωθείτε ότι η μονάδα είναι συνδεδεμένη στην παροχή και έχει ρεύμα.

Λειτουργία AUTO (αυτόματη)

Επιλέξτε την λειτουργία AUTO

Ρυθμίστε την επιθυμητή θερμοκρασία

Ενεργοποιήστε το κλιματιστικό



Σημείωση:

1. Με τη ρύθμιση AUTO (Αυτόματη), η μονάδα επιλέγει αυτόματα τη λειτουργία COOL (Ψύξη), FAN (Ανεμιστήρας) ή HEAT (Θέρμανση) βάσει της καθορισμένης θερμοκρασίας.
2. Στην αυτόματη λειτουργία, δεν υπάρχει δυνατότητα αλλαγής της ρύθμισης FAN SPEED (Ταχύτητα ανεμιστήρα).

Λειτουργία Ψύξης (COOL) ή Θέρμανσης (HEAT)

Επιλέξτε την λειτουργία COOL/HEAT

Ρυθμίστε την επιθυμητή θερμοκρασία

Ρυθμίστε την ταχύτητα ανεμιστήρα

Ενεργοποιήστε το κλιματιστικό

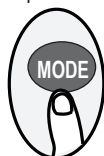


Λειτουργία DRY (αφύγρανσης)

Επιλέξτε την λειτουργία DRY

Ρυθμίστε την επιθυμητή θερμοκρασία

Ενεργοποιήστε το κλιματιστικό



Σημείωση:

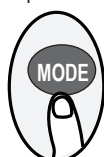
Στη λειτουργία DRY (Αφύγρανσης), δεν υπάρχει δυνατότητα αλλαγής της ρύθμισης FAN SPEED (Ταχύτητα ανεμιστήρα)

Λειτουργία FAN (ανεμιστήρα)

Επιλέξτε την λειτουργία FAN

Ρυθμίστε την ταχύτητα ανεμιστήρα

Ενεργοποιήστε το κλιματιστικό



Σημείωση:

Στη λειτουργία FAN (Ανεμιστήρας), δεν υπάρχει δυνατότητα ρύθμισης της θερμοκρασίας. Ως αποτέλεσμα, στην οθόνη LCD του τηλεχειριστηρίου δεν εμφανίζεται η θερμοκρασία.

Ρύθμιση της λειτουργίας TIMER (Χρονοδιακόπτης)

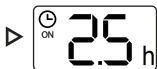
Χρονοδιακόπτης Ενεργοποίησης/Απενεργοποίησης - Ρύθμιση του χρονικού διαστήματος μετά από το οποίο η μονάδα θα ενεργοποιηθεί/απενεργοποιηθεί αυτόματα.

Ρύθμιση της λειτουργίας TIMER ON (Ενεργοποίηση Χρονοδιακόπτη)

Πιέστε το πλήκτρο TIMER για να ξεκινήσετε την ρύθμιση.

Πιέστε επανειλημμένα τα πλήκτρα TEMP & για να ρυθμίσετε την ώρα που θέλετε να ενεργοποιηθεί η μονάδα.

Στοχεύστε το τηλεχειριστήριο στο κλιματιστικό. Η λειτουργία TIMER ON θα ενεργοποιηθεί μετά από 1 δευτερόλεπτο.

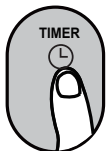


Ρύθμιση της λειτουργίας TIMER OFF (Απενεργοποίηση Χρονοδιακόπτη)

Πιέστε το πλήκτρο TIMER για να ξεκινήσετε την ρύθμιση.

Πιέστε επανειλημμένα τα πλήκτρα TEMP & για να ρυθμίσετε την ώρα που θέλετε να απενεργοποιηθεί η μονάδα.

Στοχεύστε το τηλεχειριστήριο στο κλιματιστικό. Η λειτουργία TIMER OFF θα ενεργοποιηθεί μετά από 1 δευτερόλεπτο.

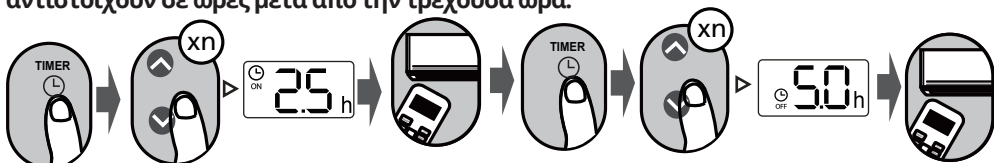


ΣΗΜΕΙΩΣΗ: 1. Όταν ρυθμίζετε τις λειτουργίες TIMER ON ή TIMER OFF για χρονικά διαστήματα έως 10 ωρών, η ρύθμιση αυξάνεται με βήματα των 30 λεπτών σε κάθε πάτημα. Για χρονικά διαστήματα από 10 έως 24 ωρών, η ρύθμιση αυξάνεται με βήματα της 1 ώρας. Ο χρονοδιακόπτης επανέρχεται στο 0.0 μετά από τις 24 ώρες.

2. Μπορείτε να απενεργοποιήσετε οποιαδήποτε από τις δύο λειτουργίες ρυθμίζοντας το χρονικό διάστημα στις "0.0h".

Ρύθμιση ταυτόχρονης λειτουργίας TIMER ON & OFF (παράδειγμα)

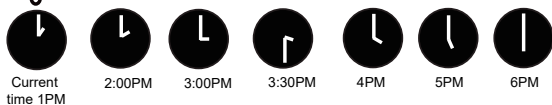
Λάβετε υπόψη ότι οι χρονικές περίοδοι στις οποίες ρυθμίζετε και τις δύο λειτουργίες αντιστοιχούν σε ώρες μετά από την τρέχουσα ώρα.



Εκκίνηση χρονοδιακόπτη

Ενεργοποίηση μονάδας

Απενεργοποίηση μονάδας



2.5 ώρες αργότερα

5 ώρες αργότερα

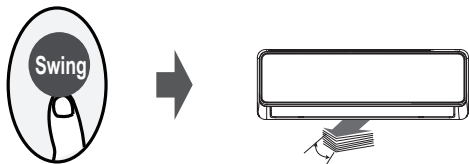
Παράδειγμα:

Εάν η τρέχουσα ώρα είναι 1:00μμ, ρυθμίζοντας τον χρονοδιακόπτη σύμφωνα με τα παραπάνω βήματα, το κλιματιστικό θα ενεργοποιηθεί μετά από 2.5 ώρες (3:30μμ) και θα απενεργοποιηθεί στις 6:00μμ.

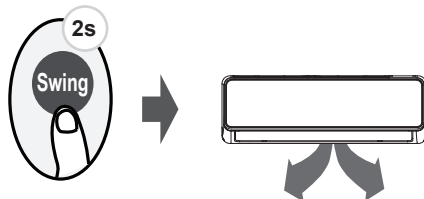
Χρήση των προηγμένων λειτουργιών

Ρύθμιση SWING

Πιέστε το πλήκτρο Swing

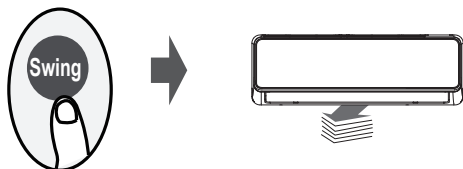


Η αυτόματη κάθετη κίνηση ενεργοποιείται. Πιέστε ξανά για απενεργοποίηση.



Πιέστε το πλήκτρο για 2 δευτερόλεπτα. Η αυτόματη οριζόντια κίνηση ενεργοποιείται. Επαναλάβετε για απενεργοποίηση.

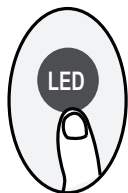
Κατεύθυνση Ροής αέρα



Πιέζοντας διαδοχικά το πλήκτρο SWING, μπορείτε να επιλέξετε από τις πέντε διαθέσιμες ρυθμίσεις ροής αέρα. Η περσίδα θα αλλάζει θέση κάθε φορά που πιέζετε το πλήκτρο, μέχρι να βρείτε την ιδανική θέση για εσάς.

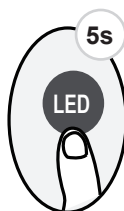
ΣΗΜΕΙΩΣΗ: Όταν η μονάδα είναι απενεργοποιημένη, πιέστε ταυτόχρονα τα πλήκτρα **MODE** και **SWING** για 1 δευτερόλεπτο για να ανοίξει η οριζόντια περσίδα. Με το τρόπο αυτό διευκολύνεται ο καθαρισμός της μονάδας. Πιέστε ξανά τα πλήκτρα για να κάνετε reset. (ορισμένα μοντέλα)

Ένδειξη LED κλιματιστικού



Πιέστε το πλήκτρο LED

Πιέστε το πλήκτρο LED για να ενεργοποιήσετε ή απενεργοποιήσετε τις φωτεινές ενδείξεις στην οθόνη του κλιματιστικού.



Πιέστε το πλήκτρο LED για 5 δευτερόλεπτα (ορισμένα μοντέλα)

Πιέστε το πλήκτρο για 5 δευτερόλεπτα για να εμφανιστεί στην οθόνη η θερμοκρασία δωματίου. Πιέστε ξανά για έξοδο από αυτή τη δυνατότητα.

Λειτουργία ECO/GEAR:



Πιέστε το πλήκτρο για να επιλέξετε τη λειτουργία εξοικονόμησης με τη παρακάτω σειρά:
ECO → GEAR (75%) → GEAR (50%) → Προηγούμενη λειτουργία ρύθμισης → ECO

Σημείωση: Η ρύθμιση είναι διαθέσιμη μόνο στη λειτουργία COOL (Ψύξη)

Λειτουργία ECO:

Πιέζοντας το πλήκτρο κατά τη λειτουργία της ψύξης, η θερμοκρασία θα ρυθμιστεί αυτόματα στους 24°C και η ταχύτητα ανεμιστήρα στο Auto, διασφαλίζοντας με αυτό τον τρόπο εξοικονόμηση ενέργειας. Σε περίπτωση που η επιλεγμένη θερμοκρασία είναι ανω των 24°C, μόνο η ταχύτητα του ανεμιστήρα θα αλλάξει σε Auto.

ΣΗΜΕΙΩΣΗ:

Πιέζοντας ξανά το πλήκτρο ECO/GEAR ή αλλάζοντας τη θερμοκρασία (κάτω από 24°C) και τη ταχύτητα χειροκίνητα, η λειτουργία απενεργοποιείται. Στη λειτουργία ECO, η θερμοκρασία ορίζεται στους 24 βαθμούς και άνω. Αν αισθανείτε πως η ψύξη είναι ανεπαρκής, συστήνεται να επανεργοποιήσετε τη λειτουργία.

Λειτουργία GEAR:

Πιέστε το πλήκτρο για να επιλέξετε τη λειτουργία GEAR με τον εξής τρόπο:
75% (έως και 75% κατανάλωση ηλεκτρικής ενέργειας)



50% (έως και 50% κατανάλωση ηλεκτρικής ενέργειας)



Προηγούμενη ρύθμιση λειτουργίας

Στη λειτουργία GEAR, θα εμφανίζεται στην οθόνη του τηλεχειριστήριου η κατανάλωση ενέργειας και η επιλεγμένη θερμοκρασία.

Λειτουργία Silence:



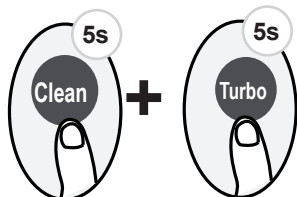
Κρατήστε πατημένο το πλήκτρο FAN για 2 ή περισσότερα δευτερόλεπτα για να ενεργοποιήσετε/απενεργοποιήσετε την λειτουργία Silence. Κατά την λειτουργία μπορεί να παρατηρήσετε μειωμένη ή ανεπαρκή απόδοση στην ψύξη, λόγω της λειτουργίας της μονάδας σε χαμηλές συχνότητες. Πιέζοντας τα πλήκτρα ON/OFF, Mode, Sleep, Turbo ή Clean απενεργοποιείται η λειτουργία.

Λειτουργία FP:



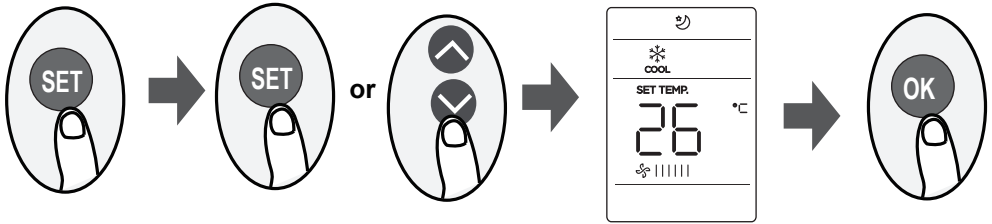
Όταν η μονάδα είναι ρυθμισμένη σε λειτουργία HEAT και θερμοκρασία 16°C, πιέζοντας το πλήκτρο 2 φορές εντός ενός δευτερολέπτου ενεργοποιείτε την λειτουργία 8°C. Η μονάδα θα λειτουργήσει σε Υψηλή ταχύτητα ανεμιστήρα (κατά την λειτουργία του συμπιεστή) με ρυθμισμένη θερμοκρασία 8°C. Πιέζοντας τα πλήκτρα ON/OFF, Mode, Sleep, Fan ή ρύθμισης θερμοκρασίας απενεργοποιείται η λειτουργία.

Λειτουργία Κλειδώματος (LOCK)



Πατήστε ταυτόχρονα τα πλήκτρα Turbo και Clean για τουλάχιστον 5 δευτερόλεπτα για να κλειδώσετε το τηλεχειριστήριο. Κατά την λειτουργία κλειδώματος όλα τα πλήκτρα θα είναι ανενεργά. Πατήστε ταυτόχρονα τα πλήκτρα Turbo και Clean για τουλάχιστον 2 δευτερόλεπτα για να ξεκλειδώσετε το τηλεχειριστήριο.

Λοιπές Λειτουργίες



• Πιέστε το πλήκτρο SET για να εισέλθετε στο μενού των λοιπών λειτουργιών, και πιέστε το πλήκτρο SET ή τα πλήκτρα TEMP ή TEMP για να μετακινηθείτε ανάμεσα στις λειτουργίες. Το σύμβολο της επιλεγμένης λειτουργίας θα αναβοσβήνει στο τηλεχειριστήριο, πιέστε το πλήκτρο OK για ενεργοποίησή της.

• Για απενεργοποίηση της επιλεγμένης λειτουργίας επαναλάβετε την διαδικασία.

• Οι λειτουργίες μεταβάλλονται με την εξής ακολουθία:

Breeze Away (☼) → Fresh (∅) → Sleep (☺) → Follow Me (⊗) → AP mode (☎)

Λειτουργία Ύπνου (Sleep) (☺):

Η λειτουργία ύπνου χρησιμοποιείται για να μειώσει την κατανάλωση ενέργειας κατά την διάρκεια του ύπνου, μεταβάλλοντας την ρυθμισμένη θερμοκρασία. Η λειτουργία ύπνου μπορεί να ενεργοποιηθεί μόνο από το τηλεχειριστήριο.

Για περισσότερες πληροφορίες, ανατρέξτε στο εγχειρίδιο χρήστη.

Σημείωση: Η λειτουργία δεν μπορεί να ενεργοποιηθεί κατά τις λειτουργίες FAN και DRY.

Λειτουργία Ιονιστή (∅):

Ενεργοποιήστε την λειτουργία FRESH για να ενεργοποιηθεί η λάμπα UV-C και ο ιονιστής.

Λειτουργία Breeze Away (☼):

Η λειτουργία breeze away χρησιμοποιείται για να αποφεύγεται η άμεση ροή του αέρα πάνω στο χρήστη.

ΣΗΜΕΙΩΣΗ: Η λειτουργία είναι διαθέσιμη μόνο στις λειτουργίες COOL (ψύξη), DRY (αφύγρανση) και FAN (ανεμιστήρας).

Λειτουργία FOLLOW ME (⊗):

Η λειτουργία Follow me επιτρέπει στο τηλεχειριστήριο να μετρά τη θερμοκρασία στο σημείο που βρίσκεται και να στέλνει το σχετικό σήμα στο κλιματιστικό ανά 3 λεπτά. Όταν χρησιμοποιούνται οι λειτουργίες AUTO (Αυτόματη), COOL (Ψύξη) ή HEAT (Θέρμανση), η μέτρηση της θερμοκρασίας περιβάλλοντος από το τηλεχειριστήριο (αντί από την ίδια την εσωτερική μονάδα) επιτρέπει στο κλιματιστικό να βελτιστοποιεί τη θερμοκρασία γύρω σας και να εξασφαλίζει μέγιστη άνεση.

ΣΗΜΕΙΩΣΗ:

Κρατήστε πατημένο το πλήκτρο Turbo για 7 δευτερόλεπτα για την ενεργοποίηση/ απενεργοποίηση της λειτουργίας μνήμης της λειτουργίας Follow Me.

• Κατά την ενεργοποίηση, η ένδειξη "ON" θα εμφανιστεί στην οθόνη του κλιματιστικού για 3 δευτερόλεπτα.

• Κατά την απενεργοποίηση, η ένδειξη "OF" θα εμφανιστεί στην οθόνη του κλιματιστικού για 3 δευτερόλεπτα.

• Κατά την διάρκεια της λειτουργίας μνήμης της λειτουργίας Follow Me, η λειτουργία θα παραμείνει ενεργοποιημένη σε περίπτωση αλλαγής λειτουργίας, ενεργοποίησης/ απενεργοποίησης της μονάδας ή σε περίπτωση διακοπής τροφοδοσίας.

Λειτουργία AP (☎):

Ενεργοποιήστε την λειτουργία AP για να συνδέσετε το κλιματιστικό σας με την εφαρμογή για απομακρυσμένο έλεγχο. Επιπλέον μπορείτε να ενεργοποιήσετε την λειτουργία AP πιέζοντας το πλήκτρο LED 7 φορές εντός δέκα δευτερολέπτων.

Όλες οι εικόνες στο παρόν εγχειρίδιο εξυπηρετούν επεξηγηματικούς σκοπούς. Το προϊόν που προμηθευτήκατε μπορεί να εμφανίζει ορισμένες διαφορές ως προς το σχήμα, ωστόσο οι λειτουργίες και τα χαρακτηριστικά παραμένουν ίδια. Η εταιρεία δεν φέρει ευθύνη για τυχόν τυπογραφικά λάθη. Ο σχεδιασμός και οι προδιαγραφές του προϊόντος μπορεί να τροποποιηθούν χωρίς προηγούμενη ειδοποίηση με σκοπό τη βελτίωση των προϊόντων. Για λεπτομέρειες, απευθυνθείτε στον κατασκευαστή στο 211 300 3300 ή στον αντιπρόσωπο. Τυχόν ενημερώσεις του εγχειρίδιου θα αναρτηθούν στην ιστοσελίδα του κατασκευαστή, παρακαλούμε να ελέγξετε για την πιο πρόσφατη έκδοση.



Σαρώστε εδώ για να κατεβάσετε την τελευταία έκδοση του εγχειριδίου.
www.inventoraircondition.gr/media-library



AIR CONDITIONING SYSTEMS

REMOTE CONTROLLER



V:1.0.012023

Manufacturer: **INVENTOR A.G. S.A.**
24th km National Road Athens - Lamia & 2 Thoukididou Str.,
Ag.Stefanos, 14565
Tel.: +30 211 300 3300, Fax: +30 211 300 3333 - www.inventor.ac

